

Langdyssen ved Vielsted

En velbevaret storstensgrav med to gravkamre

Området omkring Gyrstinge Sø er rigt på fortidsminder fra især stenalderen, hvor det spirende bondesamfund rejste talrige storstensgrave. Den efter omstændighederne velbevarede langdysser med to gravkamre, som du står ved her, blev anlagt omkring 3.400 f. Kr. På marken 500 meter mod øst ligger endnu en grav - en meget velbevaret runddysser med imponerende randsten fra samme tid.

I dag står gravkamrene synlige, men oprindeligt var de næsten helt indesluttet i den omgivende jordhøj, hvor smalle kammergange førte gennem højen frem til gravkammeret. Gravene blev benyttet gentagne gange af den lokale stamme og var centrum i kulten med gentagne ofringer til de afdøde. For eksempel blev stenøkser, ravperler og de fineste lerkar vi har fra oldtiden.

Tragtbægerkulturens fantastiske lerker



Øskenflaske

Hængekar

Tragtbægre

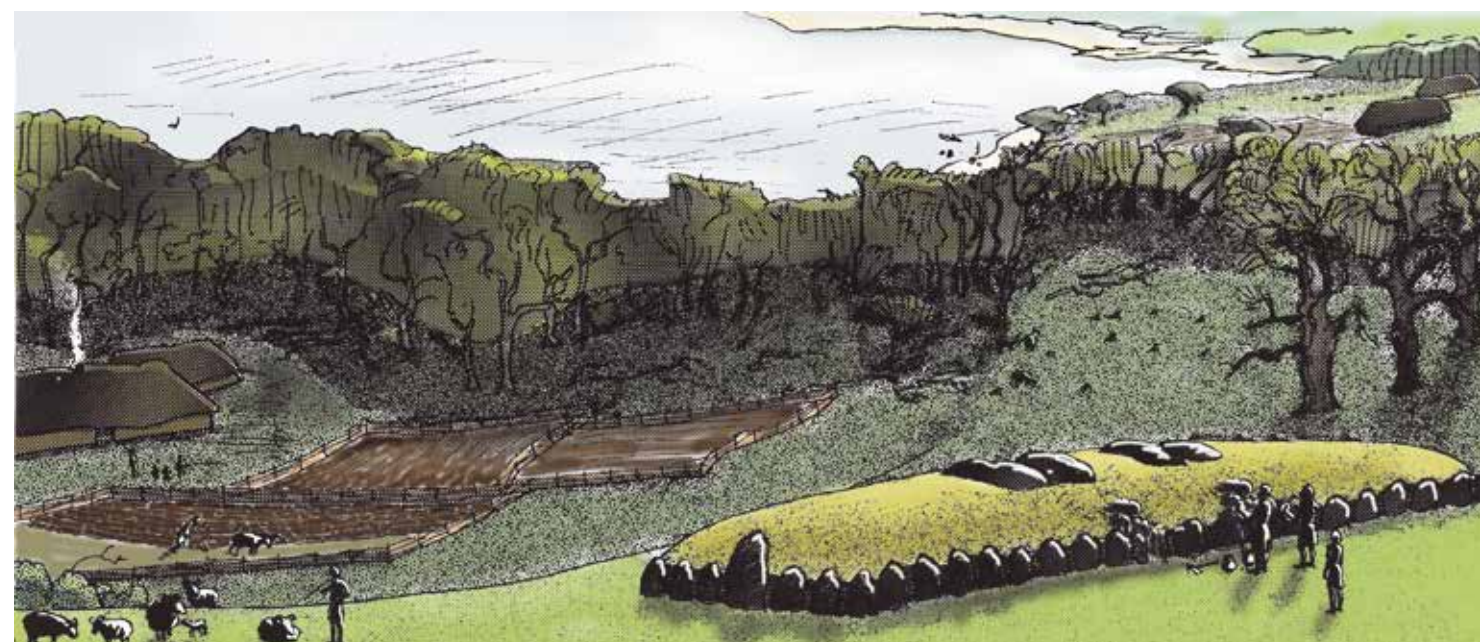
Ansigtskar

Kraveflaske

Fra Tragtbegekulturen (3.900 - 1.700 f.Kr.) findes de fineste lerkar fra Danmarks oldtid. De smukke svajede lerkar blev udsmykket med fladedækkende, indtrykkede ornamenter og mange gange fremstillet direkte til brug som gravgaver til de afdøde, som var gravlagt i dysserne og jættestuerner. Lerkarrens tragtformede profil gav navn til perioden, hvor hovederhvervet gradvist skiftede fra en jæger/samler tilværelse til et mere bofast bondesamfund.

Lerker med mad- og drikofre til de afdøde blev hensat både som gravgaver inde i gravkammeret og udenfor på toppen af randstenene omkring gangens åbning. De omkring 25.000 storstensgrave som dengang blev bygget, repræsenterer en enorm arbejdsindsats og investering i kultens tjeneste. Gravene fungerede også som samfundets samlingspladser og markerede måske også stammens område.

Tegning: A. Larsen i S. Müllers "Vor Oldtid", 1897.



En fri rekonstruktionstegning af hvordan der kunne have set ud her ved Vielsted for ca. 5.400 år siden. Bopladser med solide langhuse ligger i små rydninger sammen med primitive marker. Med Tragtbegekulturen grundlagdes bondesamfundet i Danmark. Skoven blev fældet med flintøkser til fordel for små marker og bebyggelsen blev mere permanent i form af solide langhuse. Hvor der var muligheder for det, supplerede man naturligvis stadig med jagt, fiskeri og indsamling.

Tegning: Henrik Vester Jørgensen ©

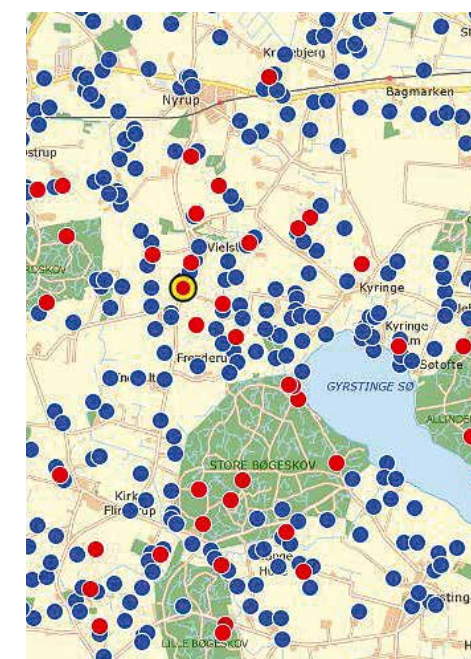
Langdyssens opbygning
Nationalmuseet beskrev første gang langdyssen i 1877, hvor gravkamrene allerede var åbne. Ved det nordre kammer ses rester af kammergangen fra højens vestside, samt en tærskelsten ved overgangen til gravkammeret. Ved det sydlige kammer ses gangen derimod atypisk i højens længderetning mod nord. Måske var højen oprindeligt en runddysser med et kammer (det sydlige), som senere blev udvidet til en langdysser med det nordre kammer. Kun en arkæologisk undersøgelse kan afgøre sådant.

Flere mindre randsten som oprindeligt omsluttede hele højen ses spredt i græsset langs højfoden og højen udmærker sig ved kun at være svagt afgravet i nyere tid.

Fredning af fortidsminder
Ud for langdyssen mod sydøst står en fredningssten med indhugget "F.M." for "Fredet Mindesmærke". Stenen angiver, at graven blev fredet frivilligt før Naturfredningsloven i 1937 beskyttede alle synlige fortidsminder. I Danmark har vi omkring 30.000 fredede fortidsminder, hvoraf langt størstedelen er gravmonumenter. Flertallet er gravhøje fra sten- samt bronzealderen og omkring 2.500 storstensgrave fra bondestenalderen er bevaret til i dag.



Tegning: Jens Bech © 1994



Kort: Kulturstyrelsen ©

Kortet herover giver et godt indtryk af hvor rig området omkring Vielsted og Gyrstinge Sø er på fortidsminder og fund. Fredede fortidsminder er angivet med rød prik og Vielsted dyssen hvor du står, har en gul ring. Fund og sløjfede fortidsminder er afsat med blå prik.

Langt de fleste fund og fortidsminder stammer fra bondestenalderen. Bemærk sammenhængen mellem de mange fund og sløjfede fortidsminder på dyrket land. De gamle skove har modsat virket bevarende.

The Long Barrow at Vielsted

The well-preserved long barrow with two burial chambers, which you are standing next to here, was built in the Neolithic period around 3.400 BC. In the field 500 meters to the east there lies another tomb - a very well preserved round barrow with impressive boundary stones from the same time.

Today the tombs are visible, but originally they were almost completely enclosed in the surrounding mound of earth, with narrow passages to the burial chamber. The tombs were used repeatedly and were the centre of a cult with repeated offerings to the dead. These offerings included polished stone axes, amber beads and the finest clay vessels we have from ancient times.

The long barrow has not been archaeologically excavated. It was described for the first time in 1877 by the National Museum, when it was open as it is now. By the north chamber can be seen the remains of the chamber passage from the west side of the mound, and a threshold stone at the transition to the burial chamber. However, at the southern chamber the passage runs atypically along the length of the mound towards the north.

As shown on the map on the left, the Vielsted area is very rich in ancient relics (red dots), as well as finds and demolished relics (blue dots). In total there are about 30.000 listed monuments in Denmark.

Der Langdolmen bei Vielsted

Der wohlhaltene Langdolmen mit den zwei Grabkammern, an dem Sie hier stehen, wurde in der Jungsteinzeit um 3.400 v. Chr. angelegt. Auf dem Feld liegt 500 m in östliche Richtung ein weiteres Grab - ein sehr wohlhaltener Runddolmen mit imponierenden Randsteinen aus derselben Zeit.

Heute sind die Grabkammern zu sehen; ursprünglich waren sie fast völlig im Hügel eingebettet und hatten schmale Kammergänge in die Grabkammer hinein. Die Gräber wurden mehrmals benutzt und mit den wiederholten Opferdarbringungen für die Toten stellten sie das Zentrum des Kults dar. Wir haben beispielsweise geschliffene Steinäxte, Perlen aus Bernstein und die schönsten Lehmgefäße aus der Vorzeit.

Der Langdolmen wurde keiner archäologischen Untersuchung unterzogen. Das dänische Nationalmuseum beschrieb ihn erstmals 1877, als er genau so offen wie heute war. An der nördlichen Kammer sind die Reste des Kammergangs von der Westseite des Grabes, sowie ein Schwellenstein am Übergang zur Grabkammer zu sehen. An der südlichen Kammer ist der Gang jedoch atypisch in der Längsrichtung des Grabes in nördliche Richtung zu sehen.

Wie es aus der Karte links ersichtlich ist, ist das Vielsted Gebiet sehr reich an historischen Denkmälern (rote Punkte), sowie an Funden und entfernten Denkmälern (blaue Punkte). Insgesamt gibt es in Dänemark etwa 30.000 historische Denkmäler, die unter Denkmalschutz stehen.



Se mere på www.fortidsmindeguide.dk

