

Langdyssen i Bulbro Skov

Ved tomten af en storstensgrav fra bondestenalderen

Stensætningerne du står overfor her i nutidens idylliske bøgeskov repræsenterer resterne fra en 30 x 15 meter stor langdysse fra bondestenalderen ca. 3.600 f. Kr. I løbet af 500 år rejste de første bønder fra den såkaldte Tragtbægerkultur omkring 25.000 storstensgrave af forskelligt udseende og funktion over det ganske land. Kun få er bevaret intakte i de heldækkende gravhøje, som oprindeligt skjulte de store stenbyggede gravkamre.

24 bevarede sten fra randstenskæden som oprindeligt omsluttede højen ses stadig og markerer tydeligt højens omfang - særligt mod øst og syd. Af gravkamre ses dog kun et enkelt med to tilbageværende sten bevaret ca. 1/3-del fra østenden i den afgravede høj.

Langdyssen er ikke undersøgt arkæologisk og der kendes ingen fund fra afgravningen og plyndringen af graven, som skete forud for fredningen i 1940. En tilsvarende afgraved langdysse ligger ca. 125 meter mod vest og oprindeligt har der sikkert været adskillige andre forhistoriske anlæg i det dengang mere åbne og pletvis opdyrkede landskab. Adskillige andre gravhøje og storstensgrave findes også i Sønderskoven syd herfor.

Genbrugte sten
Store sten har altid været et eftertragtet byggemateriale til både huse, veje og jernbaner. Først med Naturfredningsloven i 1937 blev vores nu ca. 30.000 kendte fortidsminder beskyttet. Især bondestenalderens stor-

stensgrave blev forinden offer for stenhugst og ødelæggelse. Tusinder af tonstunge sten fra gravene endte inden lovens beskyttelse som skærver for jernbaner og veje eller som kvadersten i vore kirker. I 1930'erne var der tilmed offentlige beskæfti-

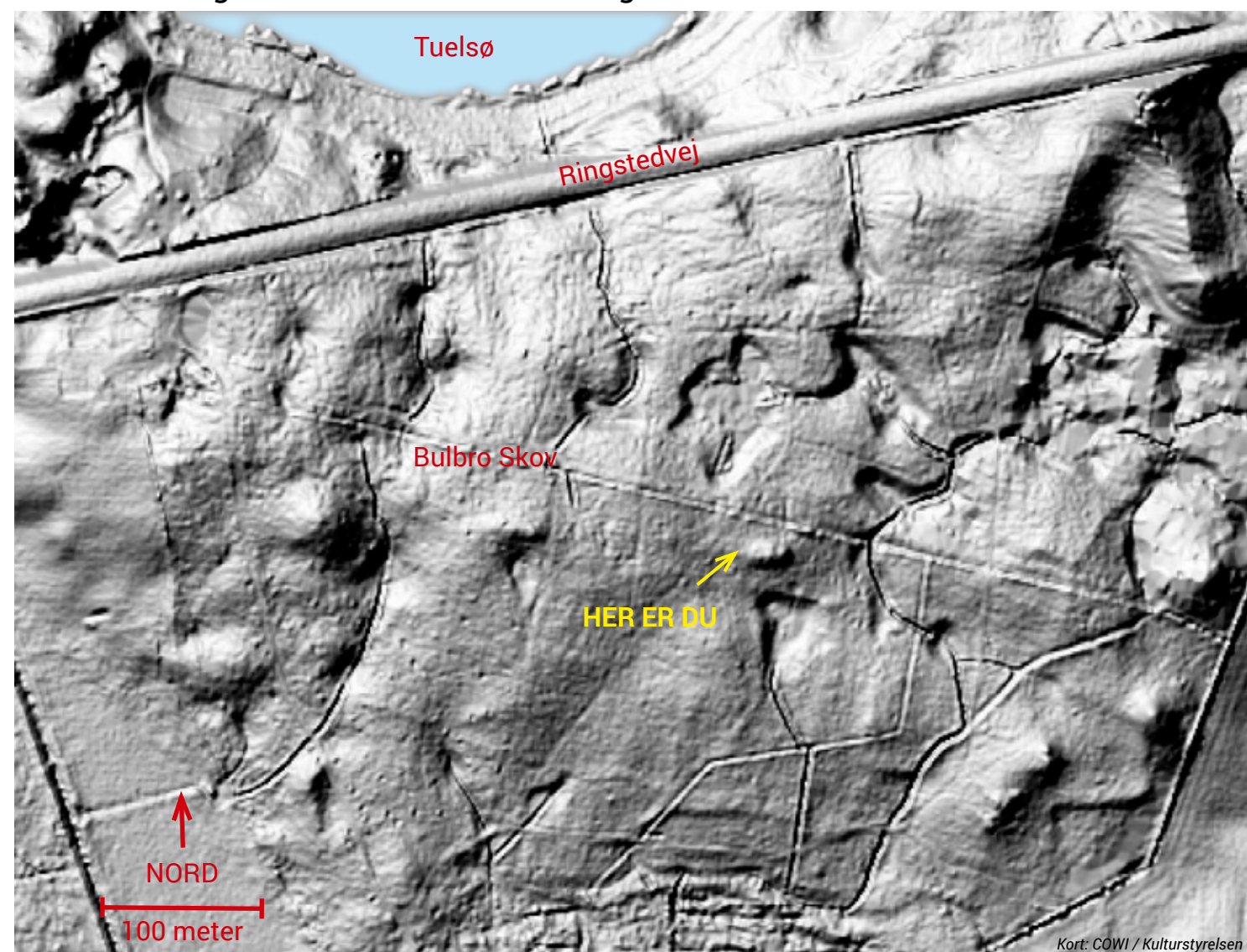
gelsesarbejder med at slå sten fra oldtidsminder til skærver - så loven kom i sidste sekund og bevirkede, at vi stadig - især på udyrkede arealer som her i skoven - kan opleve fortidens fantastiske monumenter som en del af vor fælles fortid.



Langdyssens afgravede østende med store randsten og to sten fra et rektangulært gravkammer.

Foto: KulturKonsulenten ©

Laserscanning afslører skovens hemmeligheder



Kort: COWI / Kulturstyrelsen ©

Reliefkort over landskabet i Bulbro Skov på baggrund af moderne laserscanning fra fly. Områdets landskabskonturer uden slørende træer og bevoksning ses herved tydelig og et meget detaljeret billede af jordoverfladen er derved muligt. Skovveje, grøfter og stier ses tydeligt, ligesom alle bakkedrag og gravhøje tydeligt fremstår, når den digitale højdemodel udsættes for skrålæs. Særligt interessant ved scanningen herfra er også, at den afslører omfattende forhistoriske marksystemer på området forud for nutidens skov, som kun svært kan erkendes direkte i terrænet - og slet ikke overskues på samme måde som laserscanningen muliggør. På næsten hele bakkedraget syd for Ringstedvej ses svage aftegninger - næsten som et fiskenet - af små rektangulære marker indrammet af svage skelvolde. Sådanne "digevoldinger" stammer typisk fra bronze- og jernalderens agerbrug med svage redskaber, som for eksempel ardploven, der blot opfurede og ikke vendte jorden. Marksystemet er endnu ikke kortlagt eller undersøgt nærmere og det er meget muligt, at dele af markerne har rod helt tilbage i stenalderen og dermed var samtidige med langdyssen du står ved.

The Long Barrow in Bulbro Forest

The stone foundations you see here in today's idyllic beech forest are the remains of a 30 x 15 meter long barrow from the Neolithic period about 3.600 BC,

24 preserved stones from the chain of boundary stones, which originally encircled the mound, are still visible and clearly mark the extent of the mound - particularly to the east and south. However, there are few remaining stones from the tombs, with two stones being preserved about a third of the way from the east end of the excavated mound. The long barrow has not been investigated archaeologically and no finds are known from the excavation and looting of the tomb, which occurred prior to its gaining a preservation order in 1940.

It can be seen from the modern laser scanning of the ground surface to the left that Bulbro Forest also contained large prehistoric fields that can be linked with the long barrow. Low boundary lines from the rectangular fields almost make a fishing net on the forest floor. On the far left are the three types of megalithic tombs that characterize the Funnel Beaker culture: the early round and long barrows and the later large common burials in passage graves.

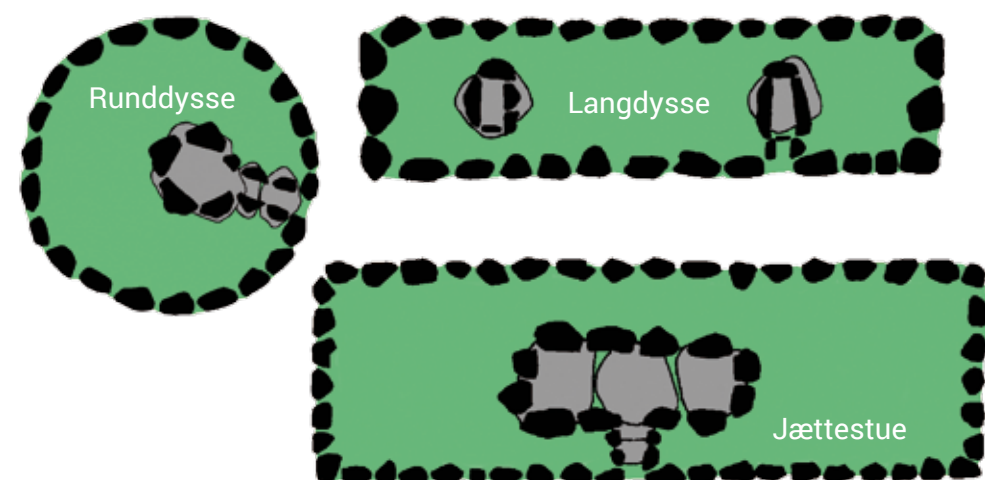
Der Langdolmen im Bulbro Skov

Die Steinsetzung, an der Sie sich hier im idyllischen Buchenwald der Gegenwart befinden, sind die Reste eines 30 x 15 m großen Langdolmens aus der Jungsteinzeit ca. 3.600 v. Chr.

24 erhaltene Steine der Randsteinkette, die das Hügelgrab ursprünglich umrandeten, sind weiterhin zu sehen und markieren deutlich den Umfang des Hügelgrabs - besonders in östliche und südliche Richtung. Von den Grabkammern ist jedoch nur noch eine einzelne mit zwei übrig gebliebenen Steinen erhalten, ca. ein Drittel vom Ostende des abgetragenen Hügels. Der Langdolmen wurde keiner archäologischen Untersuchung unterzogen und Funde von Ausgrabungen und Plünderungen des Grabes, die vor 1940 stattgefunden haben, sind nicht bekannt.

Anhand dem modernen Laserscannen der Erdoberfläche, das links zu sehen ist, geht hervor, dass der Bulbro Skov auch viele vorhistorische Felder beinhaltet, die zeitgleich mit dem Langdolmen angelegt worden sein könnten. Niedrige Grenzlinien von rechteckigen Feldern zeichnen sich beinahe wie ein Fischernetz am Waldboden ab. Ganz links sind die drei Megalithgrabtypen zu sehen, durch die die Trichterbecherkultur sich auszeichnet: Frühe Rund- und Langdolmen, sowie die etwas späteren Gemeinschaftsgräber in den Ganggräbern.

Storstensgravenes udvikling



Tegning: KulturKonsulenten ©

Udviklingen af bondestenalderens storstensgrave. Til venstre den tidlige runddysse med eller uden kammergang som blev opført som enkeltmandsbegravelse. Øverst til højre en rektangulær langdysse som oftest rummer mere end et kammer og måske er opstået som løbende tilbygninger. Tidlige og snævre gravkamre er som regel uden gang. Den store jættestue nederst til højre blev modsat de øvrige opført som en fællesgrav og har derfor altid en kammergang, som blev benyttet, når nye afdøde skulle gravlægges.



Se mere på www.fortidsmindeguide.dk



Skovejer: Stiftelsen Sorø Akademi
Tlf. 57 82 01 35
www.stiftsor.dk